

SEGURANÇA DO PACIENTE EM HEMODIÁLISE

GRUPO NEFRON

**VOCE E SUA FAMÍLIA
PODEM E DEVEM FAZER
PARTE
DO PROCESSO DE
CUIDADO E SEGURANÇA
DO PACIENTE**



O que é Segurança do Paciente?

A segurança do paciente envolve ações desenvolvidas pelos serviços de saúde para reduzir a um mínimo aceitável, o risco de dano desnecessário associado ao cuidado de saúde.

O que é dano?

Comprometimento de uma estrutura ou função do corpo e/ou qualquer efeito dele oriundo, incluindo-se doença, lesão, sofrimento, incapacidade ou morte, podendo ser físico, social ou psicológico

O que significa cultura de segurança?

Segundo a OMS: a cultura de segurança é *definida como uma cultura na qual todos os trabalhadores, incluindo profissionais envolvidos no cuidado e gestores, assumem a responsabilidade pela sua própria segurança, pela segurança de seus colegas, pacientes e familiares; prioriza a segurança acima de metas financeiras e operacionais; encoraja e recompensa a identificação, a notificação e a resolução dos problemas relacionados à segurança; promove a partir da ocorrência de incidentes o aprendizado organizacional; e proporcionam recursos, estrutura e responsabilização para a manutenção efetiva da segurança*”.

Ministério da Saúde por meio da Portaria MS/GM nº 529, em 1º de abril de 2013, instituiu o Programa Nacional de Segurança do Paciente (PNSP) com a missão de contribuir para qualificação do cuidado em saúde, a seguir a ANVISA publicou a RDC nº 36, de 25 de julho de 2013, estabelecendo as ações de Segurança do Paciente para instituições de saúde.

VAMOS CONHECER OS PROTOLOCOS DE SEGURANÇA DO PACIENTE!

1. IDENTIFICAÇÃO DO PACIENTE

CRACHÁ DE IDENTIFICAÇÃO

GRUPO NEFRON

IDENTIFICAÇÃO DO PACIENTE

Nome: **FULANA DE TAL**

Data de nascimento: **08/06/1998**

Prontuário: **104**

FOTO

Muitas pessoas tem nomes iguais ou parecidos. Por isso, todos os pacientes do Grupo Nefron receberão o crachá de identificação 4 identificadores (nome, data de nascimento, prontuário e foto).



RISCO DE

SANGRAMENTO



RISCO DE

ALERGIA



RISCO DE

QUEDA



RISCO DE

HIPOTENSÃO

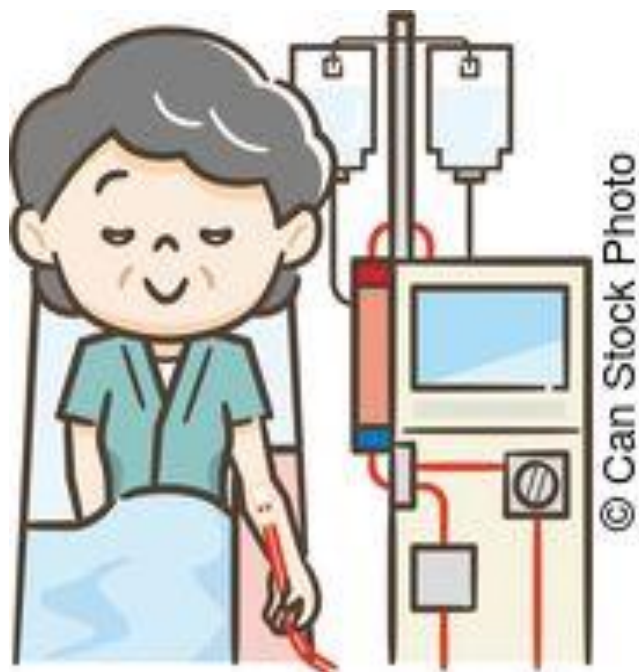


RISCO DE

INFECÇÃO

VERIFIQUE SE SUA IDENTIFICAÇÃO ESTÁ CORRETA!

Você, familiares e acompanhantes podem contribuir com a sua segurança



- **Traga seus documentos pessoais quando vier para hemodiálise;**
- **Verifique se as informações do seu crachá estão corretas;**
- **Nunca retire sua identificação, ela deverá permanecer com você até a saída da hemodiálise;**
- **Quando for receber uma medicação, soro, sangue, ou realizar qualquer procedimento, verifique se os profissionais conferiram sua identificação antes de medicá-lo ou iniciar quaisquer procedimentos;**

2. PREVENÇÃO DE QUEDA

As quedas podem causar diversos danos para o paciente.

FIQUE ATENTO! LEVANTE DEVAGAR E USE CALÇADOS QUE NÃO ESCORREGUEM.



FATORES RELACIONADOS À QUEDA NA DOENÇA RENAL CRÔNICA E HEMODIÁLISE

- Idade;
- Desnutrição;
- Déficit de marcha;
- Mobilidade;
- Doença neurológica;
- Uso de muitas medicações simultâneas;
- Mudança de estado de volume.

3. COMUNICAÇÃO EFETIVA

Tanto os profissionais quanto os pacientes e familiares precisam entender o que está sendo comunicado.

**VOCÊ CONSEGUIU TIRAR
TODAS AS DÚVIDAS SOBRE O
SEU TRATAMENTO?**



**NÃO ESQUEÇA DE PERGUNTAR SOBRE
SUA DOENÇA RENAL**

- Qual a causa de sua doença?
- Quais as opções de tratamento?
- Quando será realizado sua fístula?
Será necessário implantar cateter?
- Quando vai realizar novos exames?
- Perguntar sobre as medicações que utiliza? Quais efeitos colaterais e interações com outras medicações?

4. HIGIENE DAS MÃOS

A higiene das mãos tem o objetivo de prevenir e controlar as infecções, visando à segurança do paciente, dos profissionais de saúde e de todos os envolvidos nos cuidados aos pacientes.

5 momentos de higienização das mãos




AS MÃOS SÃO A PRINCIPAL VIA DE TRANSMISSÃO DE GERMES NO MOMENTO DE CUIDADO AO PACIENTE

- Lave o braço da fístula antes de ser puncionado;
- Fique atento se o profissional de saúde está lavando as mãos antes dos cuidados com o paciente;
- Os acompanhantes também devem lavar as mãos antes de tocar em você.

TÉCNICA DE LAVAGEM DAS MÃOS

Como Fazer a Fricção Anti-Séptica das Mãos com Preparações Alcoólicas?

Friccione as mãos com Preparações Alcoólicas! Higienize as mãos com água e sabonete apenas quando estiverem visivelmente sujas!

 Duração de todo o procedimento: 20 a 30 seg



1a Aplique uma quantidade suficiente de preparação alcoólica em uma mão em forma de concha para cobrir todas as superfícies das mãos.



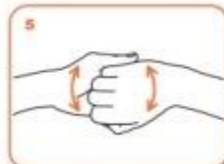
2 Friccione as palmas das mãos entre si.



3 Friccione a palma direita contra o dorso da mão esquerda entrelaçando os dedos e vice-versa.



4 Friccione a palma das mãos entre si com os dedos entrelaçados.



5 Friccione o dorso dos dedos de uma mão com a palma da mão oposta, segurando os dedos, com movimento de vai-e-vem e vice-versa.



6 Friccione o polegar esquerdo, com o auxílio da palma da mão direita, utilizando-se de movimento circular e vice-versa.




7 Friccione as polpas digitais e unhas da mão direita contra a palma da mão esquerda, fazendo um movimento circular e vice-versa.



8 Quando estiverem secas, suas mãos estarão seguras.

Como Higienizar as Mãos com Água e Sabonete?

Higienize as mãos com água e sabonete apenas quando estiverem visivelmente sujas! Senão, friccione as mãos com preparações alcoólicas!

 Duração de todo o procedimento: 40 a 60 seg



0 Molhe as mãos com água.

1 Aplique na palma da mão quantidade suficiente de sabonete líquido para cobrir todas as superfícies das mãos.

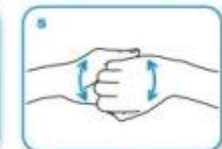
2 Esmalhe as palmas das mãos, friccionando-as entre si.



3 Esmalhe a palma da mão direita contra o dorso da mão esquerda entrelaçando os dedos e vice-versa.



4 Entrelace os dedos e friccione os espaços interdigitais.



5 Esmalhe o dorso dos dedos de uma mão com a palma da mão oposta, segurando os dedos, com movimento de vai-e-vem e vice-versa.



6 Esmalhe o polegar esquerdo, com o auxílio da palma da mão direita, utilizando-se de movimento circular e vice-versa.



7 Friccione as polpas digitais e unhas da mão direita contra a palma da mão esquerda, fazendo movimento circular e vice-versa.



8 Enxágue bem as mãos com água.



9 Seque as mãos com papel toalha descartável.



10 No caso de torneiras com contato manual para fechamento, sempre utilize papel toalha.



11 Agora, suas mãos estão seguras.

4. SEGURANÇA NO USO SEGURO DE MEDICAMENTOS

O paciente renal crônico faz uso de anticoagulante durante o tratamento hemodialítico, por isso, é importante relatar a presença de sangramentos antes de iniciar o tratamento.



Enf^a Andréa Barreto
Gerente de Enfermagem do Instituto do Rim
COREN/RN 75.551

COMUNICAR A EQUIPE DE ENFERMAGEM

- **Alergias** a medicamentos ou alimentos;
- **Uso de Anticoagulante** (Copidogrel, AAS, Xarelto, Marevan);
- **Informar se apresentar algum tipo de sangramento;**
- **Informar aos profissionais de saúde quais medicações está tomando;**
- **Se não sabe quais medicamentos está tomando, pergunte aos profissionais responsáveis por você;**
- **Se não se sentir bem tomando alguma medicação, avise aos profissionais;**
- **Lembre-se que a equipe deve perguntar seu nome e conferir sua identificação antes de administrar a medicação e informar qual medicação será administrada;**
- **Pergunte sobre os efeitos colaterais das medicações.**